

Reporte Nuevo Cultivar

“Reysa”, nuevo cultivar cubano de papa

Jorge L. Salomón-Díaz^{1*}

Juan G. Castillo-Hernández¹

Beatriz Araujo¹

Odalís Céspedes¹

¹Instituto Nacional de Ciencias Agrícolas (INCA), carretera San José-Tapaste, km 3½, Gavieta Postal 1, San José de las Lajas, Mayabeque, Cuba. CP 32 700

*Autor para correspondencia. salomon@inca.edu.cu

RESUMEN

Se han reportado en el mundo miles de cultivares de papa. En Cuba un nuevo cultivar de papa fue seleccionado y nombrado “Reysa”, se originó de un cruzamiento entre los clones I-1039 y C-90-154, las progenies constituidas por 200 semillas botánicas procedieron del Centro Internacional de la Papa en Perú, las mismas fueron sometidas a selección durante 13 años en el Programa de Mejoramiento Genético del Instituto Nacional de Ciencias Agrícolas. Se evaluaron diversos caracteres morfoagronómicos desde la etapa de familia híbrida y como el clon 9-12-05. Este clon fue seleccionado en las siguientes generaciones clonales por su adecuado comportamiento en campo y caracteres morfoagronómicos deseados, su rendimiento osciló entre 30 y 40 t ha⁻¹, así como, su buen comportamiento antes las principales plagas y enfermedades en condiciones de campo.

Palabras claves: mejoramiento, enfermedades, rendimiento, selección

Recibido: 02/04/2019

Aceptado: 22/10/2019

Origen

En el año 2005 se recibió en el INCA del Centro Internacional de la Papa (CIP) de Perú 200 semillas botánicas de papa del cruzamiento realizado con los progenitores I-1039 y C-90-154. Al transcurrir 13 años (2005-2018) de evaluación y selección del clon 9-12-05, por el Esquema de Mejoramiento Genético Cubano, se propone el nuevo cultivar de papa “Reysa” (Figura 1).

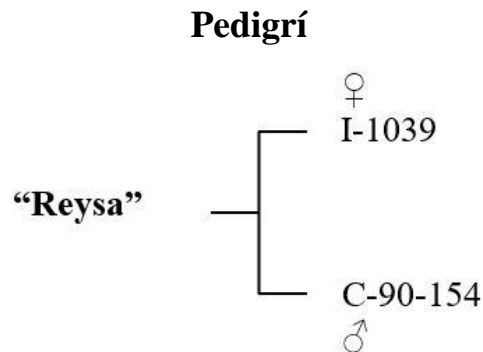


Figura 1. Nuevo cultivar de papa “Reysa”

Descripción de los caracteres del cultivar de papa “Reysa”

- Número de folíolos: 5
- Forma del folíolo: asimétrica
- Altura de la planta: 40-45 cm
- Presencia de antocianina en el tallo: Sí
- Número de tallos por plantón: 2-3
- Color de la flor: blanca
- Forma de las hojas: abiertas
- Cierre de campo: bueno (45 días)
- Ciclo vegetativo: corto (90 días)
- Número de tubérculos por planta: 6 a 10
- Rendimiento por hectárea ($t \cdot ha^{-1}$): 30 a 41 (alto)
- Color de la piel del tubérculo: amarilla
- Forma del tubérculo: redonda
- Profundidad de los ojos: medio
- Uniformidad de los tubérculos: de mediano a grande

Apariencia: buena

Color de la masa del tubérculo: amarilla

Materia seca (%):17

Alternaria solani: resistente (grado 3 en condiciones de campo) en la escala de 9 grados

Phytophthora infestans: medianamente resistente (25 % del follaje afectado en condiciones de campo)

Streptomyces scabies: resistente (grado 1) en la escala de 6 grados

Virus PLRV: tolerante (0,5 plantas afectadas en condiciones de campo)

En la Tabla 1 se expone el rendimiento por hectárea y número de tubérculos obtenidos durante ocho campañas agrícolas.

Tabla 1. Rendimientos por hectárea y número de tubérculos por planta obtenidos por el cultivar “Reysa”, durante ocho campañas agrícolas

Campaña/Localidad	INCA	
	Rendimiento (t ha ⁻¹)	Número de tubérculos por planta
2009-2010	40,5	7,1
2010-2011	33,3	6,2
2011-2012	33,7	6,5
2012-2013	35,4	7,2
2013-2014	31,1	6,7
2014-2015	32,4	7,1
2015-2016	32,3	6,8
2016-2017	30,5	6,1
2017-2018	41,1	10,0
Media	33,5	7,3